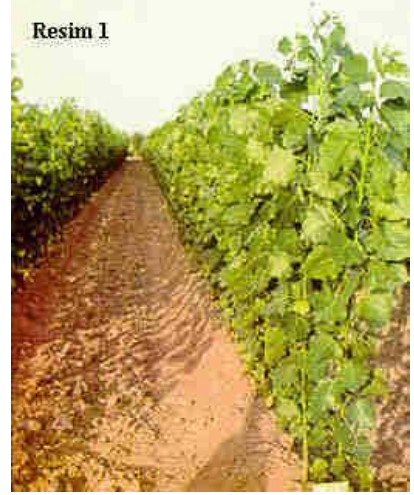


# KAVAK FİDANLIK TEKNİĞİ

## Teknik Kavakçılık

Kavak ağacı, özellikle yurdumuzun ormanca fakir olan bölgelerinde, halkımız, tarafından çok iyi bilinen ve uzun yıllardan beri sevilerek yetiştirilen bir ağaç türüdür. Ağaçsız bölgelerde yaşayan köylümüzün başta yapı kerestesi olmak üzere, odun hammaddesine duyduğu her türlü ihtiyacı kavaklardan karşılanır.

Kavak ağacı dikmek ve kavakçılık yapmak, arazinin değerlendirilmesinde karlı bir işletme şeklidir ve orman dışı alanlardan odun üretimi için çok önemli bir kaynaktır. Toprak kullanma bakımından tarım için emniyetli olmayan kenar arazilerin değerlendirilmesini sağlar. Diğer taraftan özel aralıklarla dikilmek suretiyle çevresindeki arazinin tarımsal ürün veriminin artmasına yardımcı olur. Ayrıca tarım arazisinin orasına burasına serpilmiş şekilde ağaçlar, halkımızın yakacak ve yapacak odun ihtiyacını karşılar ve dar zamanlarda onlara yardımcı olurlar (Resim 1).



## Fidan Üretimi

Modern ve teknik kavakçılıkta ağaçlandırmalar fidan kullanmak suretiyle kurulur. Bu nedenle sağlıklı, sağlam gövde yapısına sahip, söküldükten sonra fazla bekletilmemiş kaliteli fidanlar satın alınmalı, ne olduğu belli olmayan, dal veya çelikler kullanılmamalıdır. Boyları 2.5-3.0 metreden ve yerden bir metre yükseklikten ölçülen çapları 2.5 santimden daha az olan melez kavak fidanları alınıp dikilmemeli, özellikle daha kalın çaplı fidanlar tercih edilmelidir.



Kavaklar endüstriyel anlamda vejetatif yoldan gövde çelikleri vasıtasıyla üretilirler. Böylece klon denilen belli ve iyi özelliklere sahip fertler genetik olarak değişmemiş olarak, uzun müddet yetiştirilebilirler (Resim 2).

## Çeliklerin Elde Edilmesi

Çelikler, çok yaşlı ağaçların bir yaşındaki çeşitli sürgünlerinden ve çelik elde etmek amacıyla tesis edilen çelik bahçelerinden elde edilirler. Çelikler alınırken gövdenin odunlaşmış ve tomurcukların tam teşekkül etmiş olmasına dikkat edilmelidir. Çeliklerin kalınlığı 15 mm'den az ve 30 mm'den çok olmamalıdır. Pratik olarak baş parmak kalınlığında olan melez kavak çelikleri fidan yetiştirmede en iyi sonucu verirler. Çelik uzunluğu genellikle 20-22 cm arasında değişir. Çelik üzerinde 5-6 adet tomurcuk bulunması uzunluğu tayin edecek iyi bir ölçüdür (Resim 3).



Kullanılacak sürgünlerin ve gövdelerin, çelik halinde kesilip toprağa dikilebilecekleri en uygun zaman kış sonu veya ilkbahar başlangıcıdır.

Değişik iklimlerde de olsa toprağın çelik dikim zamanında tavda olması şarttır. Don korkusu olmayan yerlerde çelikler büyümenin durduğu mevsimin herhangi bir zamanında ve hemen toprağa dikilmek üzere alınabilirler. Çeliklerin kesilirken kaide olarak üst kısmı düz, alt kısmı meyilli olarak kesilir. Böylece dikim esnasında çeliklerin alt ve üst kısımları kolayca ayırt edilebilir. Ayrıca meyilli kesim dikim anında çeliklerin toprağa kolayca girmesini sağlar (Resim 4).

### Çeliklerin Dikilmesi

Çeliklerin dikileceği topraklar: gıda maddelerince zengin, derin, oldukça gevşek, hafif alkali, doğal olarak serin, sulanmaya uygun, organik maddelerle iyi bir şekilde gübrelenmiş olmalıdır. Ayrıca toprak, çelik dikimlerine hazırlanırken derin bir şekilde sürülmelidir.

Fidan yetiştirmek için kullanılacak fidanlıkta veya özel arazi parçasında çelikler düzenli bir aralık ve uzaklıkta dikilirler. Sıralar üzerinde çelikler arasındaki uzaklık, melez kavaklar için 50 cm'den az olmamalıdır. Sıra aralıkları ise 1.50 m ile 2.00 m arasında değişebilir. Ancak bu aralık, bakım için kullanılacak traktörün ve ekipman cinsine göre 2.20 m'ye kadar büyüyebilir.

Gövde çelikleri, toprak yumuşak ve tavda olduğu takdirde doğrudan doğruya toprağa sokulmak suretiyle dikilirler. Toprağa sokulan çeliklerin etrafının toprakla iyice sarılması temin edilmelidir. Dikim yapılacak topraklar pek gevşek değilse ve çeliklerin zedelenme ihtimali varsa, dikimden önce çizel pullukla açılan çizgiler içerisine dikim yapılmalıdır (Resim 5).



### Fidanlıkta Uygulanacak Bakımlar

Dikimi yapılacak çeliklere, zamana ve toprağın nemine bağlı olarak vakit geçirmeden su verilmesi gerekir (Resim 6). Çeliğin köklenmeğe başladığı ve diğer otsu bitkilerle rekabette bulunduğu bu devrelerde çapa yapılması mutlaka gereklidir. Ancak ilk zamanlarda fidan etrafındaki otların elle temizlenmesi, sadece boşlukların



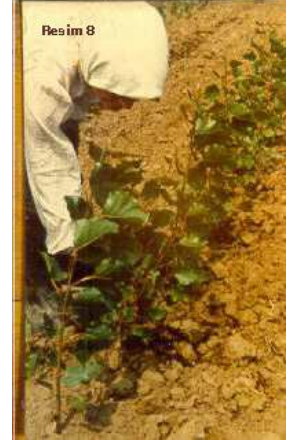
zayıflatları önler. Fidanlıkta fidan aralarında hiçbir şekilde ot çıkmasına izin verilmemelidir. İlk yıl boyunca devamlı bir şekilde ve bir programa göre; önce sıra üzerlerinde çapa ile derince toprak işlenmeli ve ot mücadelesi yapılmalı, sonra sıra aralarında diskaro çekilerek bakım işlemi tamamlanmalıdır. Ayrıca periyodik sulamalara devam edilmelidir (Resim 7).

çapalanması, görememekten dolayı meydana gelecek olan



devam edilmelidir

Dikilmiş olan gövde çelikleri genellikle birden fazla sürgün verirler. Bu sürgünler 35-40 cm'e ulaştıkları zaman en kuvvetlisi bırakılır, diğerleri dipten kesilirler. Bu işleme tekleme denir. Teklemeden bir veya iki gün sonra muhakkak sulama yapılmalıdır. Genellikle teklemeden başka ilk yıl budama yapılmaz. İkinci yıl vejetasyon mevsiminin başlamasından önceki yapraksız dönemde gövde uzunluğunun topraktan itibaren üçte birlik kısmındaki dallar budanır ve çatal tepeler düzeltilir. Bu anda dikkat edilecek husus fidanların gövdelerini kısa zamanda ve en kuvvetli şekilde geliştirebilmeleri için yeteri kadar dala ve yaprağa sahip olmalarına dikkat etmek, aşırı budamaya kaçmamaktır (Resim 8).



Genellikle ikinci yılın yaz sonunda veya Ağustos sonunda, fidanlar çeşitli parazitlerin girişini engellemek için dal diplerinde hafif tırnaklar kalacak şekilde, elin yetiştiği yere kadar budanarak dallardan temizlenir. Böylece fidanlar sınıflandırılmaya ve sökülmeğe hazır hale gelirler (Resim 9).

Tüm bu bakım tedbirleri yanında, fidanlıkta böcek ve hastalıklar sıkı bir şekilde takip edilmelidir. Herhangi bir böcek ve hastalık görüldüğü takdirde muhakkak koruyucu ilaçlama veya mücadele yapılmalıdır. Tereddüt anında ise bu konuda yardım istenmelidir.

### Sınıflandırma ve Söküm

Kavak yetiştiren fidanlıklarda 2 yaşındaki (0-2) kavak fidanları iki kalite sınıfına ayrılarak yetiştiriciye dağıtılmaktadır. Bununla beraber 1 yaşında iyi gelişmiş fidanlar da elverişli yetiştirme yerlerinde dikime uygun sayılırlar. Melez kavak fidanları fidanlıktan sökülmeden önce, yerden 1.00 m yükseklikten ölçülen çapına göre: 4.0 cm'den büyük olanlar I.'ci sınıf, 2.5-4.0 cm arasında olanlar II'.ci sınıf olarak ayrılırlar. Ölçme yapılan yere kaliteye göre kırmızı yağlı boya ile bir çizgi veya iki çizgi çizilir. İkinci sınıf olmayan, yani 2.5 cm çaptan daha ince olan cılız fidanların kullanılmasına izin verilmez. Ayrıca çap bakımından her iki sınıfa dahil olan fakat kırık, yaralı, hastalıklı ve böcek tahribatı bulunan fidanların dağıtılmasına ve kullanılmasına izin verilmemelidir (Resim 11).



Fidanlar dikime uygun zamanlarda sökülürler. Söküm işlemi keskin bel küreklerle veya genellikle traktöre monte edilen özel söküm bıçağı ile yapılır. Bu bıçaklar güçlü traktörlerle fidan köklerinin altından geçirilir. Böylece fidanların yan kökleri kesilir ve yerinden büyük ölçüde oynar. Sonra işçiler vasıtasıyla topraktan kolayca çıkarılarak kökleri 15-20 cm kalacak şekilde budanır ve sonradan kullanılmak üzere arazinin uygun bir yerinde gömüye alınırlar (Resim 10).